

# Výstavní/prezentační stánek

Libor Vašíček / Ústav vizuální tvorby Uherské Hradiště / Ateliér 3D design / 5. ročník / 2010



## Idea návrhu, zdroj inspirace

Návrh výstavního / prezentačního stánku pro sérii horských kol. Stánek slouží pro prezentaci, propagaci a případně i prodej horských kol vyšší cenové hladiny. Kategorie rozdělení horských kol je na:

- horská kola s pevným rámem
- celoodpružená horská kola
- dámská horská kola

Hlavním výchozím inspiračním zdrojem jsou hory, kopce, stoupání, horizont, panorama, ... Od těchto samotných pojmů se odvíjí i tvarování jednotlivých částí stánku. Stánek je určen pro prezentaci 15 - 20 horských kol luxusnější značky. Jedná se o koncepční řešení, proto není stánek řešen pro konkrétní značku. Stánek by mohl využívat např. výrobce kol scott nebo KTM, jedná se o značky, na kterých jezdí profesionální bikeři.

Stánek je navržen pro umístění do exteriéru, např. v rámci areálu výstaviště nebo také např. na parkovišti, kde by probíhala promoakce s možností zapůjčení a vyzkoušení jednotlivých modelů.

### **Klíčová slova pro navrhování**

hory, kopec, skála, vrstevnice, stoupání, sjezd

kámen, hlína, bláto, stromy, les

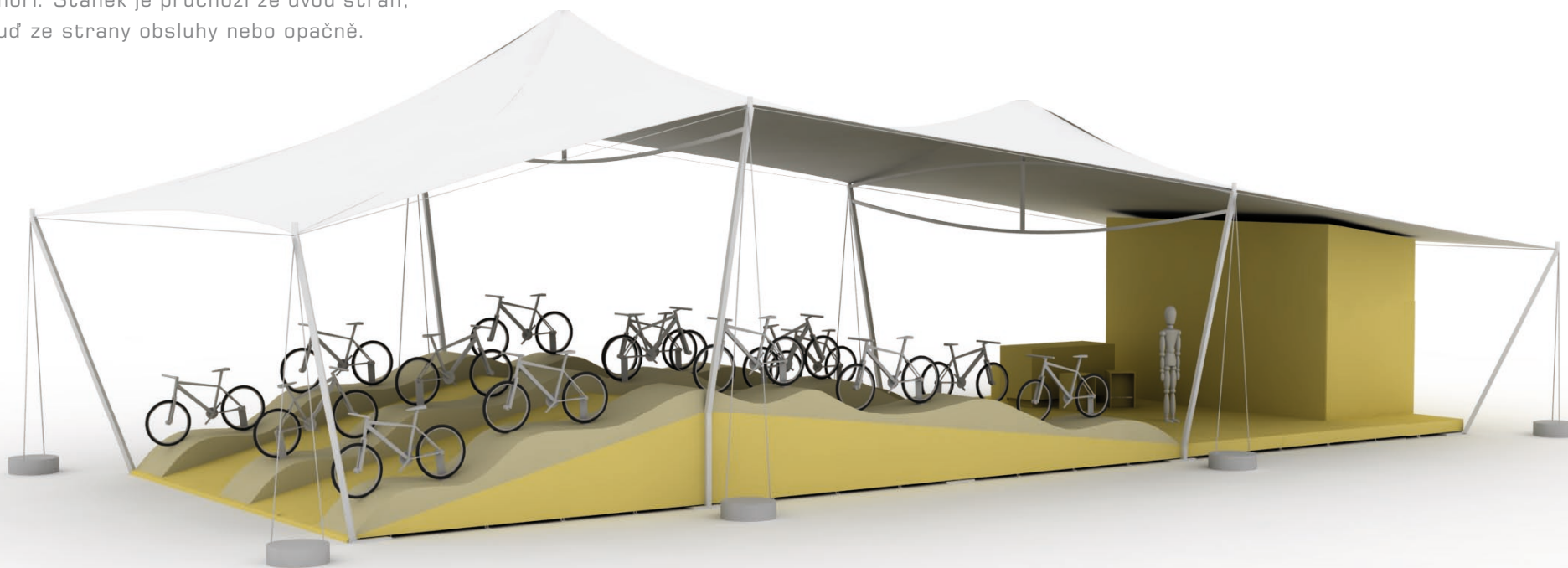
výhled, horizont, panorama, cesta, značka

adrenalin, síla, vytrvalost, energie, technika, rychlost



## Popis konceptu

Stánek se skládá z několika částí. Tou hlavní je samotné pódium, podlaha, po které se návštěvníci procházejí. Část pódia je vodorovná, zde je umístěno zázemí pro obsluhu. Dále je zde pult, sezení pro obsluhu a zákazníka. Hlavní a dominantní část stánku je stoupající podlaha, na které jsou umístěny jednotlivé modely kol. Stoupající podlaha symbolizuje stoupání do kopce a po sléze sjezd. Tyto dva prvky jsou charakterické pro jízdu na horském kole v přírodě. Sjezd a stoupání je vlastně náplní tohoto sportu. Současně jsou na těchto šikmých plochách umístěny vlnící se pásy, kde jsou umístěna jednotlivá kola. Tato vlnění opět symbolizují siluetu kopce, pohoří. Stánek je průchozí ze dvou stran, a to buď ze strany obsluhy nebo opačně.



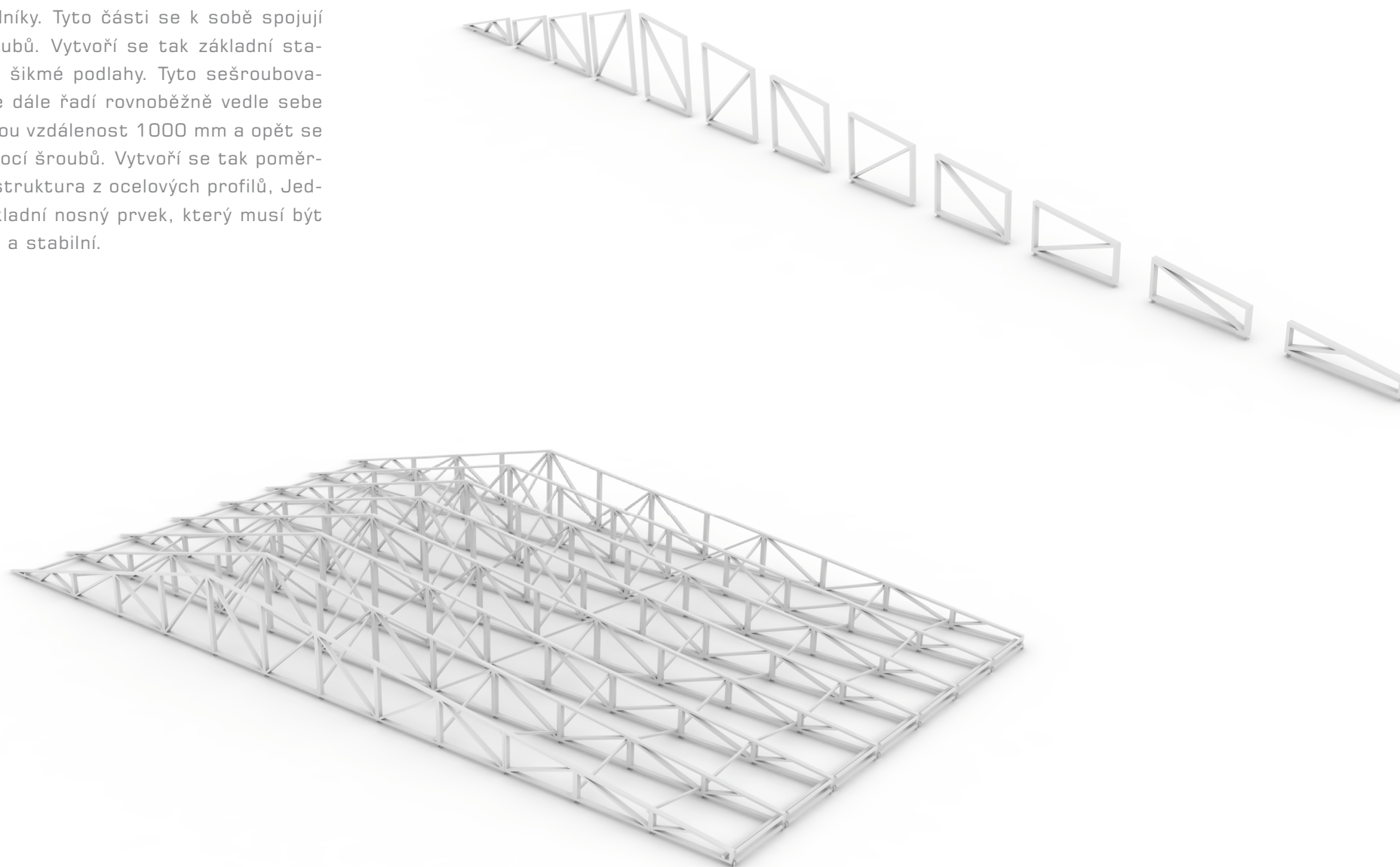
## Popis konceptu

Dalším dominantním prvkem stánku je ocelová konstrukce, na které je vypnuta textilie, která slouží jako zastřešení stánku. Membránové textilie určené pro použití v architektuře se vyznačují vysokou pevností, stálou barevností, naprostou odolností vůči vodě, zpracovatelností do atraktivních linií a širokou barevnou škálou. Textilie je na konstrukci vypnuta tak, aby vytvářena dvě dominantní vystoupení, které opět imitují hory, kopce.



## Konstrukce stánku, podlaha

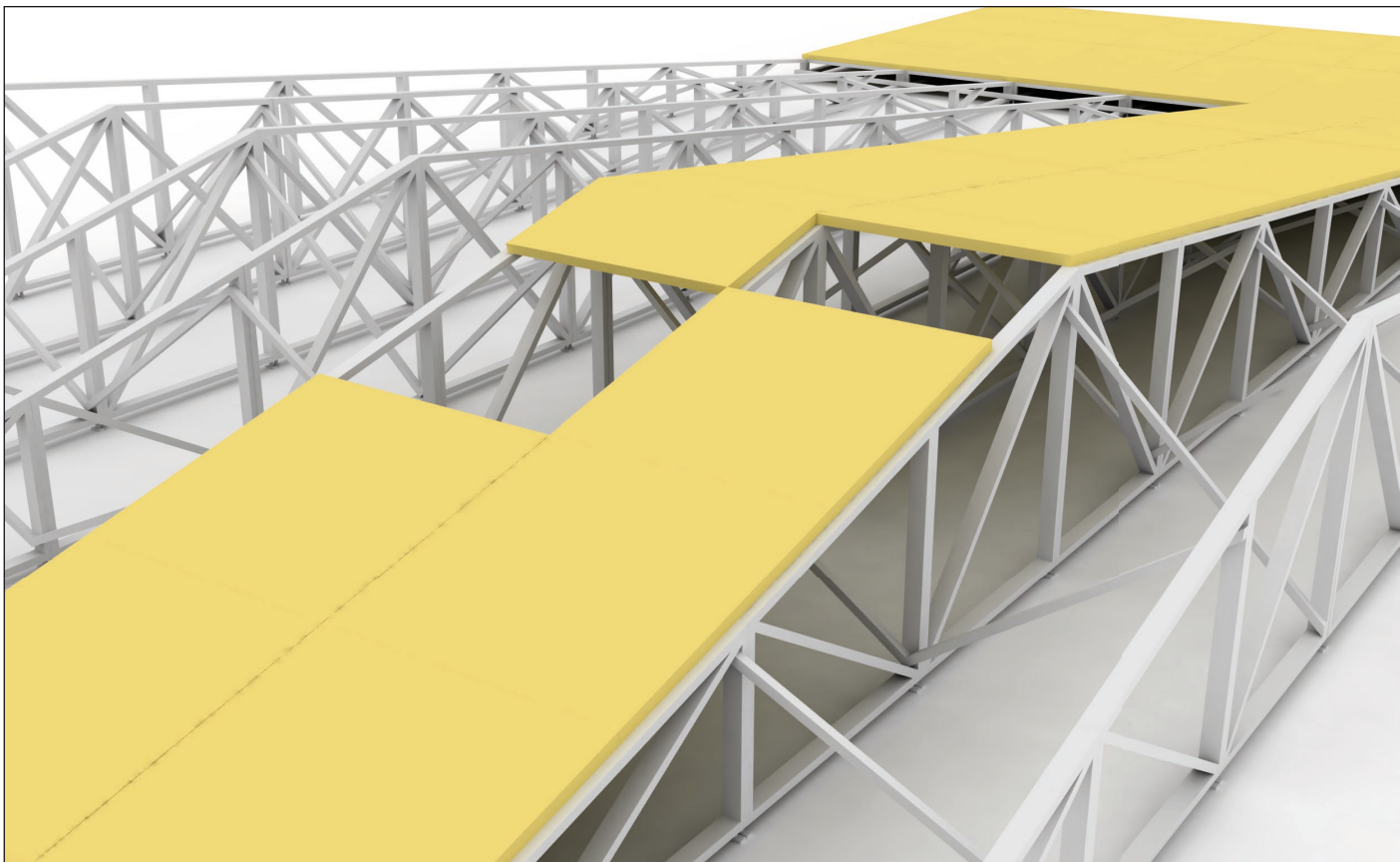
Základním nosným prvkem podlahy jsou ocelové profily, které jsou svařeny jako jednotlivé kosodélníky. Tyto části se k sobě spojují pomocí šroubů. Vytvoří se tak základní stavební prvek šikmé podlahy. Tyto sešroubované části se dále řadí rovnoběžně vedle sebe na modulovou vzdálenost 1000 mm a opět se spojují pomocí šroubů. Vytvoří se tak poměrně složitá struktura z ocelových profilů. Jedná se o základní nosný prvek, který musí být velmi pevný a stabilní.



## Konstrukce stánku, podlaha

---

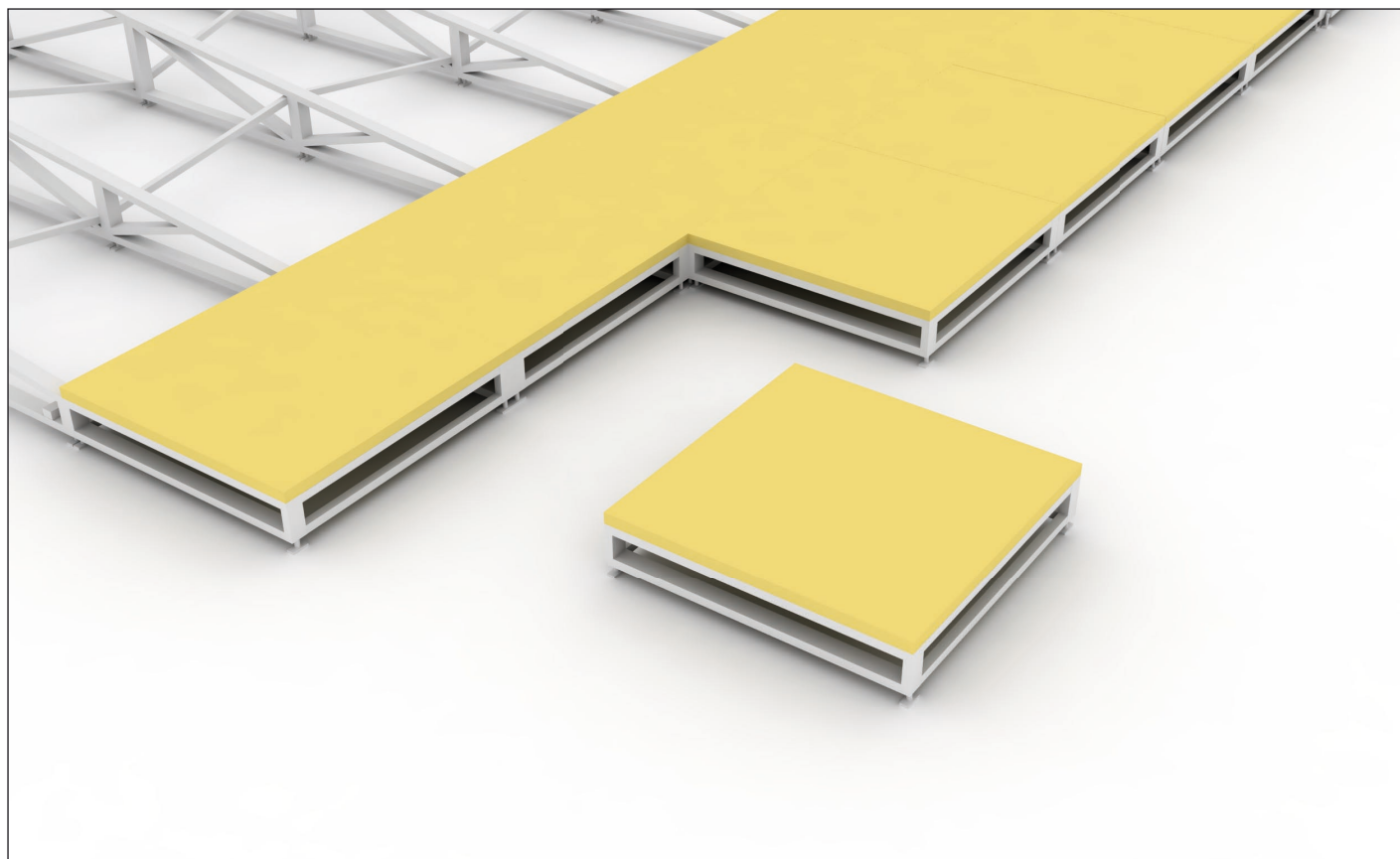
Na takto připravenou konstrukci se po sléze šroubuje samotná podlaha. Materiál podlahy je voděodolná překližka o síle 39 mm a rozměrech 1000 x 1000 mm.



## Konstrukce stánku, podlaha

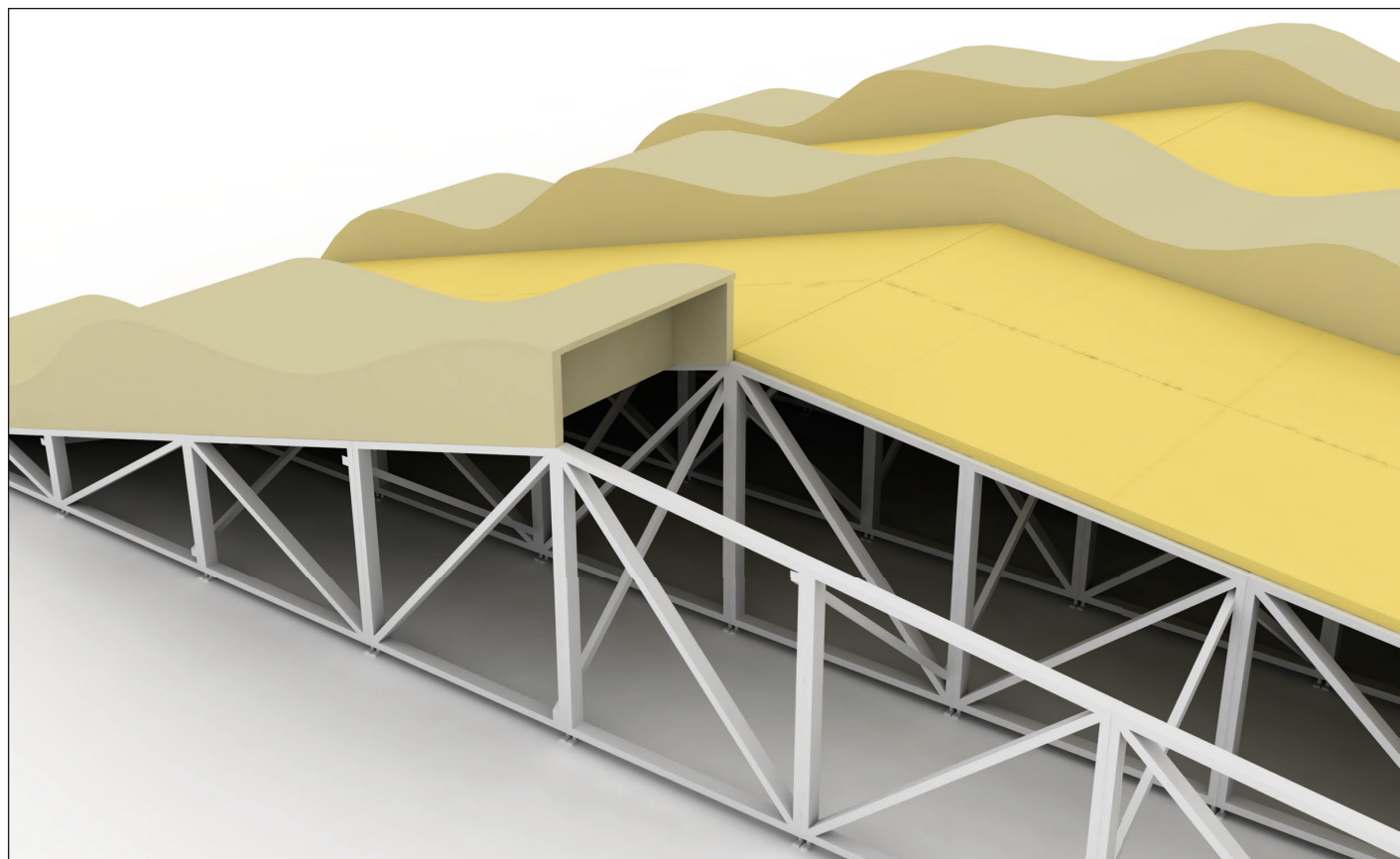
---

Dalším stavebním prvkem je vodorovná podlaha. Opět se jedná o ocelovou nosnou konstrukci, na které je připevněna překližka stejných rozměrů. Jedná se v podstatě o stavebnici na modulovém principu o rozměru 1000 x 1000 mm. Nerovnosti podlahy jsou vyrovnávány pomocí distančních šroubů.



## Konstrukce stánku, podlaha

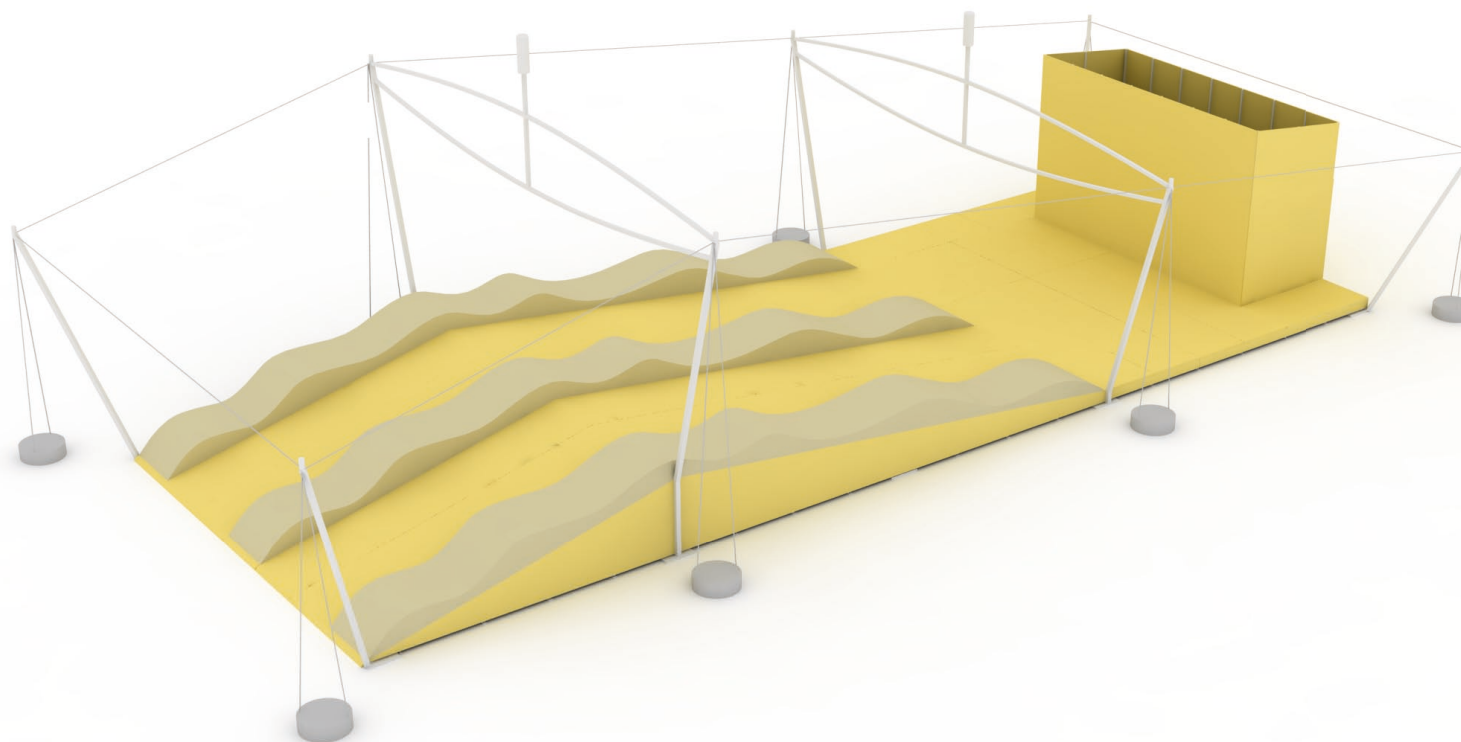
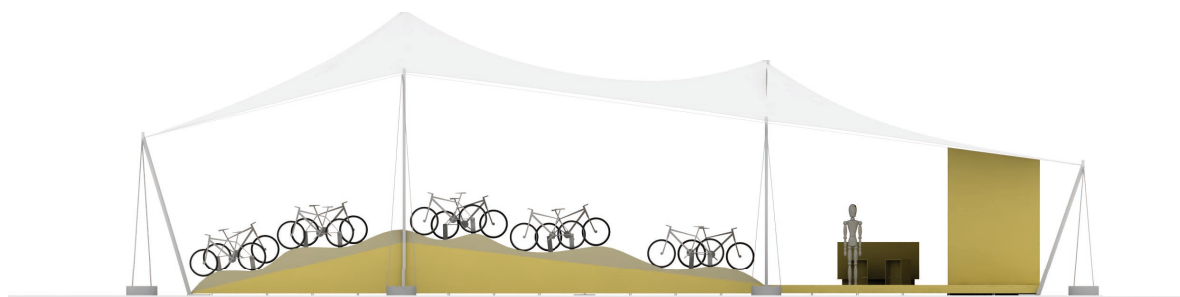
Dalším stavebním prvkem jsou zvlněné pásy, na kterých jsou umístěny exponáty. Tyto prvky stavebnice se montují na ocelovou konstrukci již složené po 2000 mm úsecích. Jde v podstatě o duté boxy, které mají dvě boční stěny, vrchní zvlněnou plochu a vnitřní žebrování. Na horní díl boxu je přišroubován ocelový držák kola. Jedná se o uchycení pod rychloupínák náboje zadního kola.



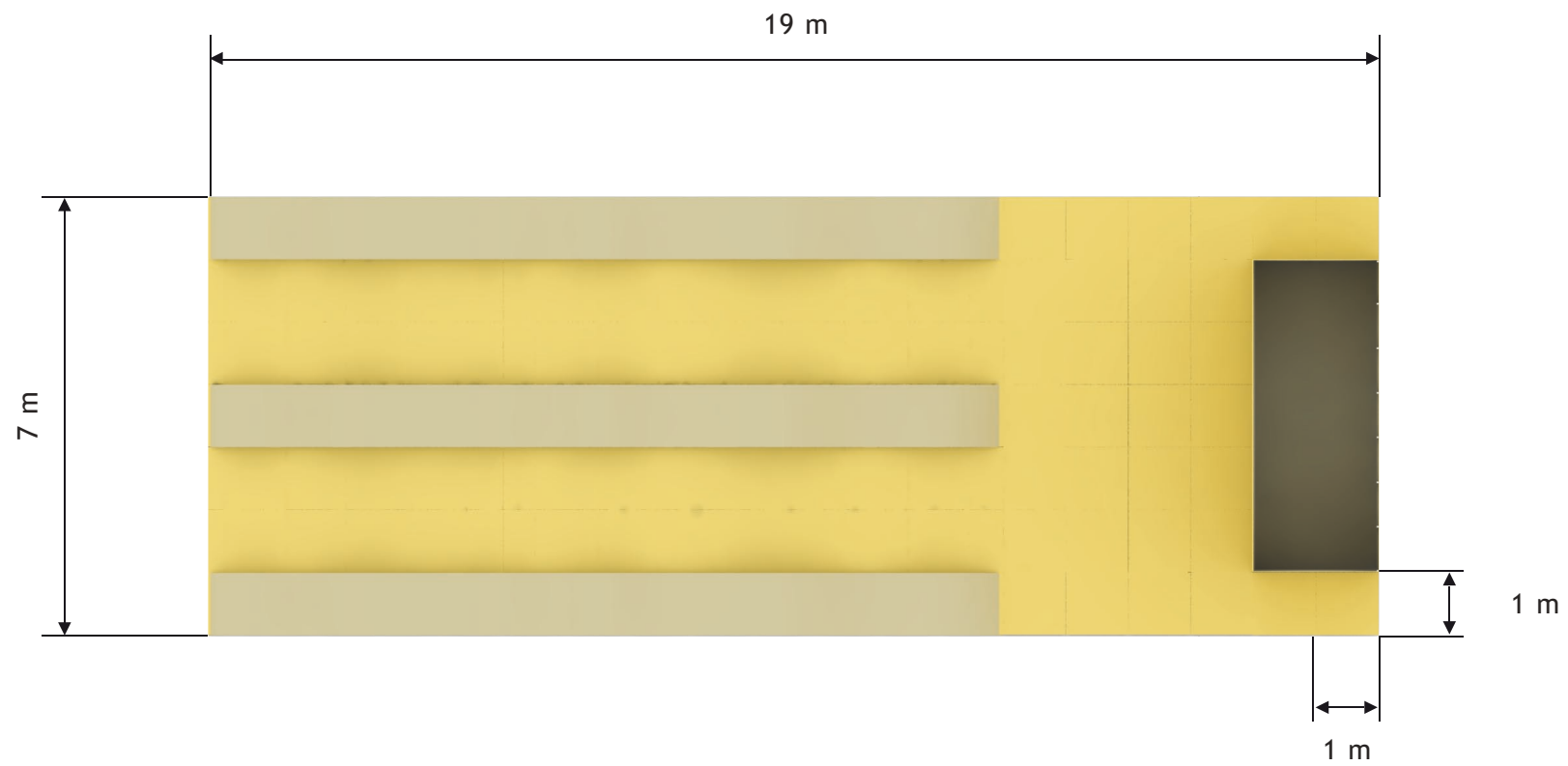


## Konstrukce zastřešení stánku

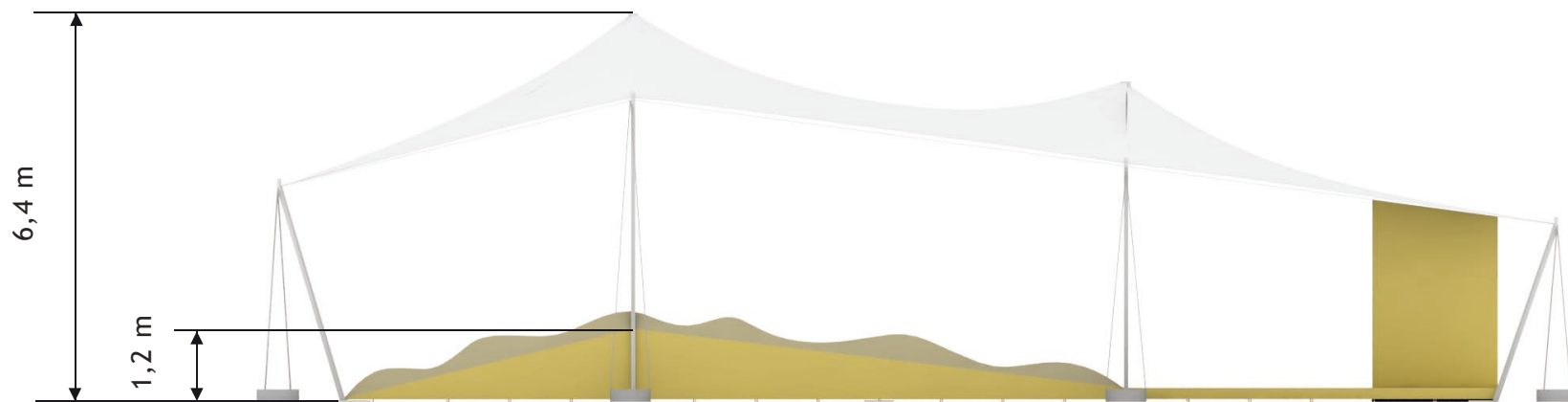
Základem konstrukce zastřešení jsou předepjaté ocelové profily, které jsou mezi sebou provázány ocelovým lanem. Jednotlivé nosníky jsou mezi sebou spojeny dalšími obloukovými profily. Protisílu napnuté textílie zajišťují betonová závaží umístěná na zemi vně stánku. Jedná se tedy o konstrukci, která pracuje se silami a protisilami. Na základě toho je zaručena stabilita konstrukce zastřešení.



## Rozměry stánku

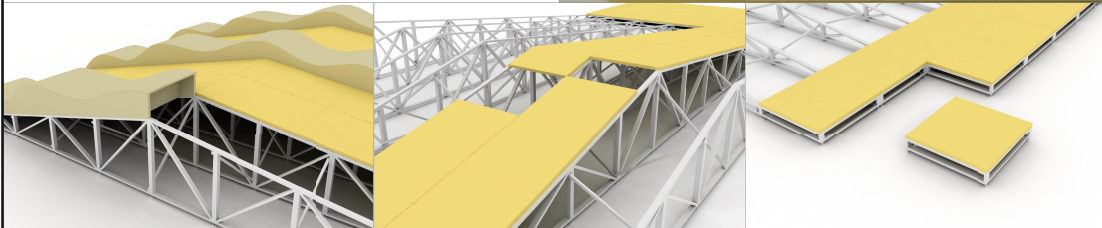


## Rozměry stánku



# Plakát

## VÝSTAVNÍ STÁNEK PRO KOLA



Stánek se skládá z několika částí. Tou hlavní je samotné podium, podlaha, po které se návštěvníci procházejí. Část podlaží je vodorovná, zde je umístěno zázení pro obsluhu. Dále je zde pult, sezení pro obsluhu a zákazníka.  
Hlavní dominantou částí stánku je stoupačková podlaha, na které jsou umístěny jednotlivé modely kol. Stoupačková podlaha symbolizuje stoupaní do kopce a posílá zprávu: Tyto dva prvky jsou charakteristické pro jízdu na horském kole v přírodě. Sjezd a stoupaní je vlastně náhlní tohoto sportu. Souběžně jsou na stánek sávkách plochách umístěny vlínky se pánvy, kde jsou umístěna jednotlivá kola. Tato vlínka opět symbolizují situace kopce, pohorí. Stánek je průchozí ze dvou stran, a to buď ze strany oděšlavy nebo opačně.  
Dalším dominantním prvkem stánku je ocelová konstrukce, na které je vyvinuta textilie, která slouží jako zastřešení stánku. Membránové textilie určené pro použití v architektuře se vyznačují vysokou pevností, stálostí barevnosti, naprostou odolností vůči vodě, zpracovatelností do atraktivních linií a širokou barevnou škálou. Textilie je na konstrukci vyvinuta tak, aby vytvořila dva dominantní vystoupení, která opět imitují hory, kopce.

Návrh výstavního / prezentačního stánku pro sérii horských kol. Stánek slouží pro prezentaci, propagaci a případně i prodej horských kol výškové hladiny. Kategorie rozdělení horských kol je na:  
- horská kola s pevným rámem  
- celoodpružená horská kola  
- dětská horská kola  
Hlavní vizuálním inspiračním zdrojem jsou hory, kopce, stoupaní, horizont, panoráma... Od těchto samotných pojmů se odvíjí i svařování jednotlivých částí stánku. Stánek je určen pro prezentaci 15 - 20 horských kol lukovního značce. Jedná se o konceptní řešení, proto není stánek řešen pro kolektorů značek. Stánek by mohl využívat například výrobce kol sportovního typu, jedná se o značky, na kterých jezdí profesionální bikely.  
Stánek je navržen pro umístění do exteriéru, například v rámci areálu výtavě nebo také například na parkovišti, kde by probíhala promarketa s možností zapůjčení a vyzkoušení jednotlivých modelů.